

Situatie bij laag water



Situatie bij extreem hoog water

## Samenvatting

De hoogwatergeul Veessen-Wapenveld is één van de maatregelen uit het programma Ruimte voor de Rivier. De maatregel houdt in dat er in het gebied van het Veesser-, het Vorchter- en het Wapenveldsebroek middels twee dijken een 'geul' komt te liggen, die bij extreem hoogwater een deel van het water van de IJssel verwerkt. Bij het ontwerp is gekozen voor een landschapsvolgende geul, de beide dijken zijn gepositioneerd de landschappelijke overgangen. Zo wordt de bestaande diversiteit in het gebied aangezet. Twee bruggen zorgen voor een goede, hoogwatervrije ontsluiting van de bestaande dorpen. Bij de uitwerking van het ontwerp is er voor gekozen om de dijken van de geul een eigen herkenbaar gezicht te geven. Het dijktracé bestaat uit langere rechtstanden en scherpe knikken.

Belangrijke kansen die bij deze hoogwateropgave lagen in het agrarisch gebruik als ook in ruimte voor natuur en recreatie. Deze gekozen lage overstromingsfrequentie maakt een voortgezet agrarisch gebruik van de geul mogelijk. De westdijk is gecombineerd met een stevige natuurverbinding en de dijken zijn benut als recreatieve routes.

Het planproces is zorgvuldig en stapsgewijs gevoerd. Ateliers met bewoners, het opstellen van alternatieven, een Ambitiedocument en een adviescommissie voor de uitvoering zijn ingezet voor een goede kwaliteit.

## Data

**Titel:** Hoogwatergeul Veessen Wapenveld

**Locatie:** Heerde, Gelderland, Nederland

**Opdrachtgever(s):** Provincie Gelderland, Waterschap Vallei en Veluwe

**Ontwerper(s):** veenenbos en bosch, landschapsarchitecten i.s.m. Grontmij, Arcadis en HKV

**Jaar van ontwerp:** 2010-2012

**Betrokken partij(en):** Rijkswaterstaat, Provincie Gelderland, Waterschap Vallei en Veluwe, gemeente Heerde

**Contactpersoon:** H. Veenenbos, [h.veenenbos@veenenbosbosch.nl](mailto:h.veenenbos@veenenbosbosch.nl). [www.veenenbosbosch.nl](http://www.veenenbosbosch.nl)

**Planfase:** verkenning, planuitwerking en realisatie

**Schaal:** regionaal, landelijk gebied

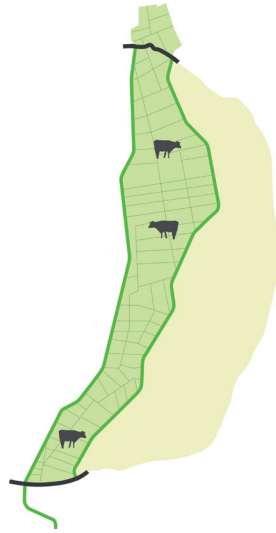
**Opgave:** waterveiligheid

**Meekoppelkans(en):** recreatie, landbouw en natuur

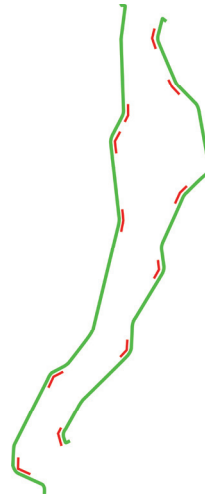




Dijken volgen landschap



Twee bruggen, agrarisch gebruik

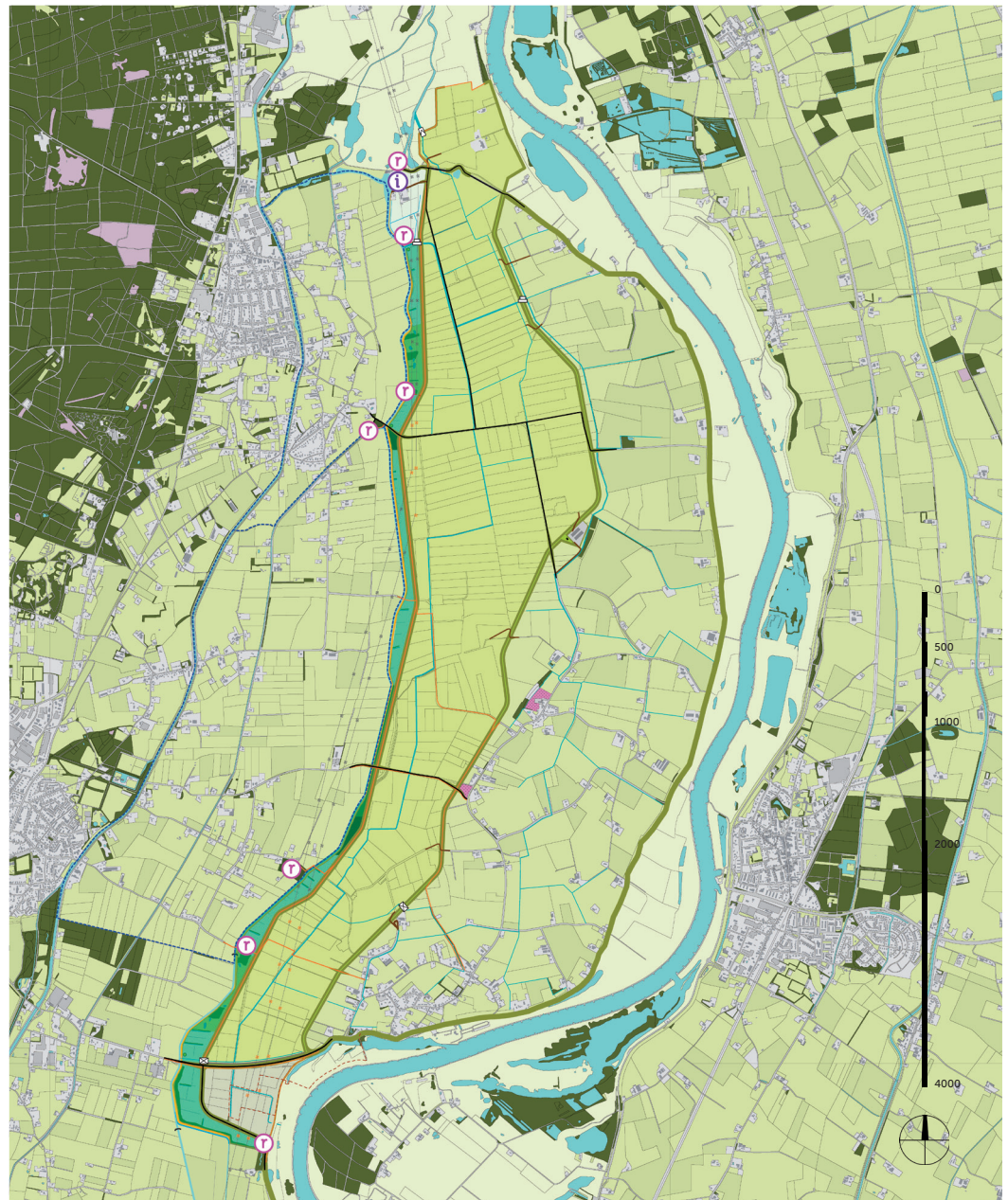


Rechtstanden en scherpe knikken



Brede westdijk en ranke oostdijk

- Hoogwatergeul
- Dijk 
- Brug + inlaatwerk 
- Bruggen Werverdijk 
- Uitlaat: zomerkade 
- Uitlaat: uitwateringssluis 
- Agrarisch grasland 
- Agrarische bedrijfslocatie 
- Water
- Watergang 
- Gemaal 
- Wateraanvoer 
- Stuw 
- Wegennet
- Weg 
- Fietspad 
- Wandelpad / indicatief 
- Natuur-landschap
- Landschapszone 
- Nieuwe uiterwaard 
- Recreatieve voorzieningen
- Kanoroute 
- Rustpunt 
- Infocentrum 
- Ontwerp Hoogwatergeul 



## Plantoelichting

Naar aanleiding van de hoge rivierwaterstanden in 1993 en 1995 is in Nederland gekozen om meer ruimte te geven aan de rivieren. Met het programma Ruimte voor de Rivier is een samenhangend pakket van maatregelen vastgesteld. Naast het op het vereiste niveau brengen van de bescherming van het rivierengebied tegen overstromingen richt dit programma zich op het leveren van een bijdrage aan het verbeteren van de ruimtelijke kwaliteit van het rivierengebied.

Eén van de voorgestelde maatregelen uit de PKB Ruimte voor de Rivier is de hoogwatergeul Veessen-Wapenveld. De maatregel houdt in dat er in het gebied van het Veesser-, het Vorchter- en het Wapenveldsebroek twee dijken in het landschap komen te liggen. Ertussen ontstaat een 'geul', die bij extreem hoogwater een deel van het water van de IJssel verwerkt. Hierdoor zal de waterstand op de IJssel bovenstrooms van het inlaatpunt zakken.

### Ontwerp

De huidige ruimtelijke kwaliteit in het plangebied van de geul is hoog. In het gebied zijn vier uiteenlopende landschappen te vinden, te weten: de Veluweflank, het komgebied, de oeverwal en de uiterwaard. Deze landschappen zijn nog duidelijk te onderscheiden. Deze grote diversiteit in landschappen op een zo korte afstand maakt het gebied uniek. De overgang van Veluwe naar IJssel is het meest markant in het zuiden langs de Kerkdijk en in het noorden waar de rivierdijk ombuigt naar de Veluwe. Tussen de meer besloten oeverwal en Veluweflank ligt het open komgebied. Vooral het noordelijke deel kent forse maten en ruime zichten.

Op basis van onder andere deze ruimtelijke kwaliteiten is gekozen voor een landschapvolgende geul. De beide dijken zijn gepositioneerd op respectievelijk de overgang van de Veluweflank naar het komgebied en van het komgebied naar de oever-

wal. Twee bruggen zorgen voor een goede, hoogwater vrije ontsluiting van de dorpen op de oeverwal. De bruggen liggen op de plekken waar de overgang van Veluwe naar IJssel markant is, de landschappelijke diversiteit wordt daarmee aangezet in de beleving van het gebied.

De hoogwatergeul ontstaat door de aanleg van twee dijken, die op een afstand variërend van 550 tot 1.500 meter van elkaar liggen. De dijken vormen samen met de inlaat aan de zuidzijde van de geul en de bruggen in de Werverdijk de grootste ruimtelijke ingrepen van de maatregel. Opgaande objecten tussen de dijken, als boerderijen en bossen, worden verwijderd om de doorstroming van het water niet te belemmeren. Bij de uitwerking van het ontwerp is er voor gekozen om de dijken van de geul een eigen herkenbaar gezicht te geven. Dit vanuit het idee dat de geul als een nieuwe ingreep zichtbaar mag zijn. Het dijktracé bestaat uit langere rechtstanden en scherpe knikken. Volg je de dijk dan bieden de markante scherpe knikken telkens weer een verrassend perspectief op het gebied.

De nieuwe kunstwerken zijn daarbij ondergeschikt aan het landschap en geen iconen. Daarmee blijft het landschap spreken. Een goede detaillering en een zorgvuldige inpassing is vastgelegd.

### Meekoppelkansen

Het belangrijkste grondgebruik in de komgronden is de melkveehouderij. De bedrijven zijn fors en gezond. Bewust is gekozen is voor een overstromingsfrequentie van gemiddeld eens in een mensenleven. Deze lage overstromingsfrequentie maakt een voortgezet agrarisch gebruik van de geul mogelijk. Een nieuwe kaveltoddeling en ruimte voor bedrijven op een terp aan de rand van de geul zullen het agrarisch gebruik optimaliseren.

Het ontwerp benut daarnaast de kansen voor natuur en recreatie. De westdijk is gecombineerd met een

landschapszone. Deze zone tussen de dijk en de Grote Wetering vormt een stevige natuurverbinding. Door hun hoge ligging in het landschap bieden de dijken een prachtig zicht op het omringende land. Dit aspect is gebruikt door op de dijken recreatieve routes aan te leggen en langs de dijk geschikte plekken in te richten als rustpunt.

Naast het Inrichtingsplan is een programma opgesteld voor de ontwikkeling van het omliggende gebied. Dit programma omvat elementen als het versterken van landschappelijke en cultuurhistorische structuren door beplanting, het verbeteren van de routes in het gebied en het verruimen van de recreatieve mogelijkheden zoals het IJselfront bij Veessen.

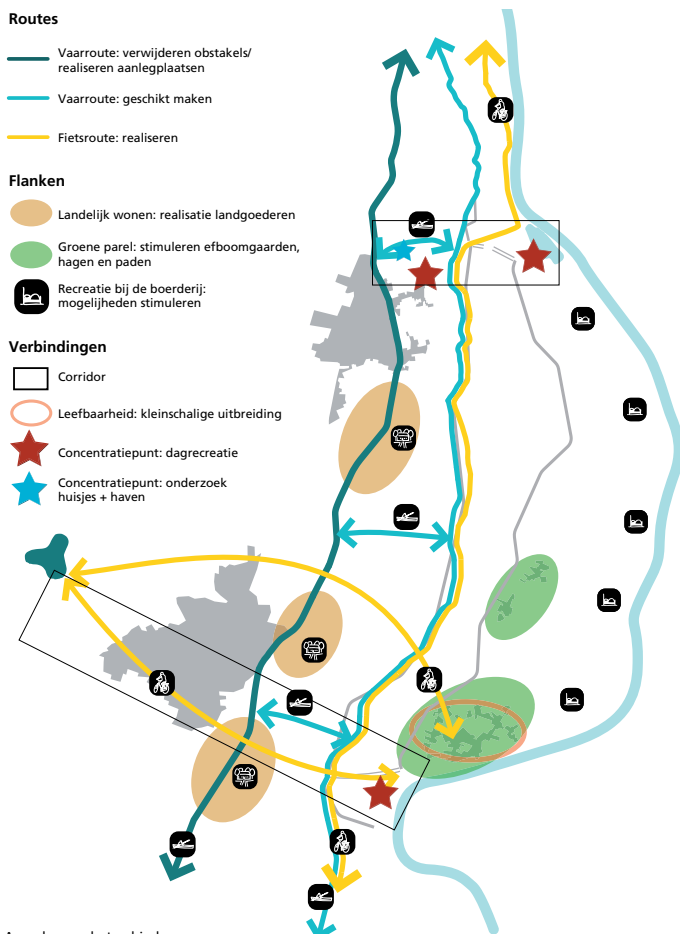
### Proces

Het planproces is zorgvuldig en stapsgewijs gevoerd. Bij de start zijn middels ateliers met bewoners en deskundigen de kwaliteiten van het gebied benoemd en vastgelegd. Daarna zijn aan de hand van de kansen en knelpunten vier alternatieven opgesteld. Deze zijn gewogen waarop het voorkeursmodel is uitgewerkt. Ten behoeve van een goede aansturing van de realisatie is tot slot een Ambitiedocument gemaakt waarin voor alle objecten eisen en aandachtspunten zijn meegegeven aan de aannemer. De ruimtelijke kwaliteit wordt na de aanbesteding bewaakt door een team van adviseurs.





Natuur en recreatiezone langs westdijk



Agenda voor het gebied

## Conclusies

Het ontwerp heeft geleid tot een kwalitatief hoogwaardig en breed gedragen plan. De kwaliteit van het plan is dat het sterk inspeelt op de bestaande kwaliteiten van het plangebied. De geul zal de openheid van de komgronden versterken, de dijken markeren de bestaande landschappelijke overgangen. De nieuwe kunstwerken zijn daarbij ondergeschikt, goed gedetailleerd en zorgvuldig ingepast.

Het ontwerp grijpt daarbij de hoogwateropgave aan om andere kansen in het gebied te benutten. Zo vormt een landschapszone langs de westdijk een nieuwe natuurverbinding, zijn de dijken aantrekkelijke recreatieve routes en geeft de kaveltoddeling een verbetering van de agrarische structuur.

Ondanks de aanvankelijk sterke weestand is er nu een breed draagvlak in het gebied. Dat is vooral te danken aan het zorgvuldige planproces.