



De hoogwatergeul tussen Veessen en Wapenveld stroomt eens per mensenleven vol met rivierwater. Bureau veenenbos en bosch combineert dit opzienbarende civieltechnische staaltje met een hoge landschapskwaliteit.

Project Hoogwatergeul voor de IJssel
Locatie tussen Veessen en Wapenveld
Ontwerper veenenbos en bosch landschapsarchitecten
I.s.m. Arcadis, HKV, Grontmij
Opdrachtgever provincie Gelderland
Oppervlakte 560 ha
Ontwerp 2010 - 2012
Realisatie 2013 - 2016

De hoogwatergeul in normale toestand en bij extreem hoog water.

Een van de meest spraakmakende onderdelen van het rijksprogramma Ruimte voor de Rivier is de hoogwatergeul tussen Veessen en Wapenveld. Dankzij deze geul zakt het peil van de IJssel bij de incidentele, extreem hoge rivierpeilen die in de toekomst worden verwacht, bovengedrukt met ruim zeventig centimeter. Dat levert een forse bijdrage op aan de veiligheid van de omliggende steden, dorpen en landerijen. Het effect is merkbaar tot in het twintig kilometer stroomopwaarts gelegen Deventer.

De hoogwatergeul is naar verwachting niet vaker dan eens per mensenleven nodig. Bijna altijd liggen de twee dijken schijnbaar doelloos in het vlakke landschap. Maar met hun hoogte van drie tot vijf meter en hun lengte van acht kilometer zijn ze wel nadrukkelijk aanwezig. Omwonenden hebben zich lange tijd verzet tegen de aanleg. Voor hen vroeg de inbreuk op de agrarische bedrijfsvoering en het landschapsbeeld een te groot offer.

Ruimte voor de Rivier heeft een dubbele doelstelling: bescherming tegen hoogwater en verbetering van de ruimtelijke kwaliteit. De vormgeving en inpassing van dit civieltechnische kunstwerk is dan ook opgevat als een landschapsopgave. De ontwerpers van het bureau veenenbos en bosch hebben dat volledig waargemaakt. In het oosten wordt een ranke dijk aangelegd tussen het oude kleinschalige landbouwgebied op de oeverwal en de meer rechthoekig verkavelde natte komgronden. In het westen volgt de dijk de overgang van de komgronden met de hogergelegen flank van de Veluwe, die ook kleiner van schaal is dan de komgronden, met een meer

gemengd grondgebruik. De Grote Wetering markeert deze overgang. De strook tussen deze waterloop en de dijk wordt ingericht als natuur- en landschapszone, met onder meer een kanoroute, poelen, een vogelkijkhut en agrarisch natuurbeheer. Natuurwaarden die in de geul zelf verloren gaan, worden hier gecompenseerd. Ondanks zijn afmetingen, sluit de geul aan op de schaal van de omgeving. De twee dijken vormen onregelmatige lijnen, met rechte gedeeltes afgewisseld door scherpe knikken. Doordat hun tracé gebaseerd is op de aanwezige landschapsstructuur, reageren deze nieuwe lijnen in het landschap meer op de omgeving dan op elkaar. De geul zelf is een open gebied met een breedte die varieert van 550 tot 1500 meter. De sporadisch aanwezige bebouwing wordt verwijderd, net als de meeste beplanting. Deze strook met weidegronden blijft in gebruik bij de landbouw. Alleen als de IJssel hier een peil van 5,65 meter boven NAP bereikt, stroomt het rivierwater de geul binnen.

Na het ontwerp van het tracé (gekozen op basis van een alternatievenstudie) en het ontwerp van de geul en de dijken, kreeg veenenbos en bosch ook de opdracht voor de uitwerking. De hoogwatergeul brengt tal van deelopgaven met zich mee: aansluitpunten met de bestaande dijken en wegen, beplantingsplannen, recreatieplekken, civieltechnische kunstwerken, enzovoort. In het zuiden, aan de uiterwaard bij Veessen, komt een inlaat met beweegbare kleppen. In het noorden, aan een vernieuwde kade bij Wapenveld, stroomt de geul weer leeg via een uitwateringssluis. Op deze twee plekken komen ook de

bruggen die het gebied tussen de IJssel en de geul bereikbaar houden bij hoogwater.

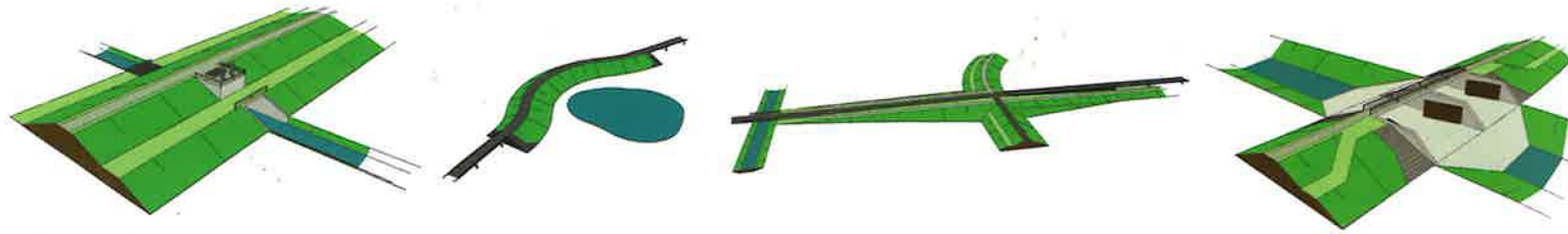
Alle elementen zijn geïnventariseerd en door veenenbos en bosch ontworpen, in het verlengde van het grote ontwerp. Nog niet in detail, maar in de vorm van ontwerpprincipes, referenties en voorbeelduitwerkingen. Door deze opgave toe te vertrouwen aan dezelfde landschapsarchitecten die de dijken ontwierpen, ontstaat een stijlvast geheel. De dijken zijn onmiskenbaar aanwezig maar voegen zich in de landschapsstructuur. De afzonderlijke technische en infrastructurale onderdelen zijn bescheiden in hun uitstraling en dienstbaar

aan het landschap. De hoogwatergeul belooft zo een fraai voorbeeld te worden van de waterbouwkundige ingenieurskunst in Nederland, die technisch vernuft weet te combineren met landschapsarchitectonische creativiteit.

Peter Paul Witsen



De ontwerpers van veenenbos en bosch ontwierpen met de hoogwatergeul een nieuw landschap met natuur en recreatie langs de westelijke dijk.

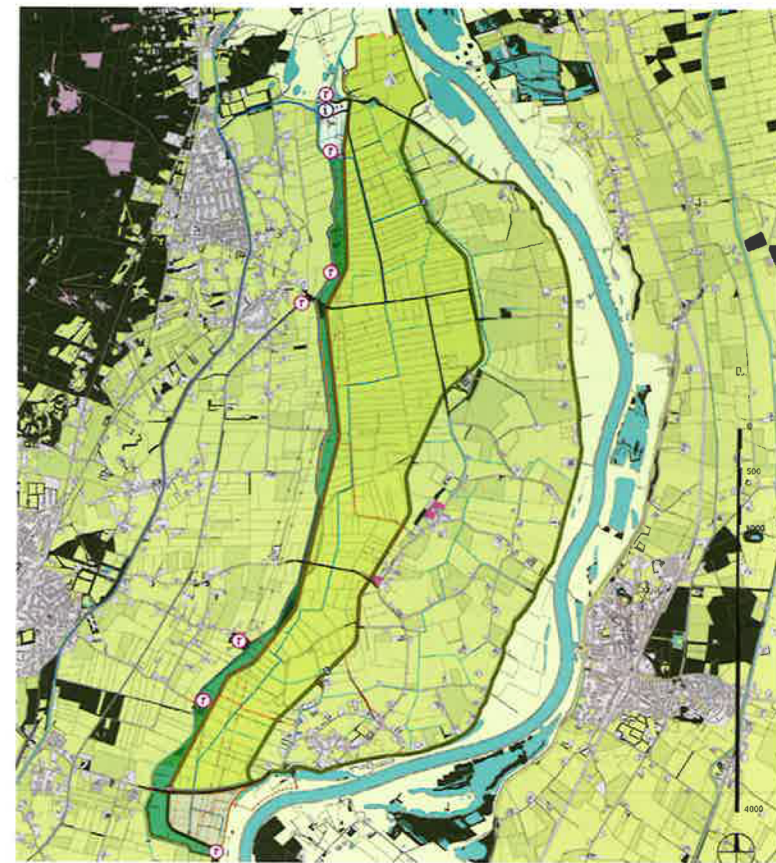


Alle onderdelen van het project zijn in de lijn van het masterplan ontworpen: aansluitpunten, bouwkevels, inlaatduikers, sluisen en rustpunten.

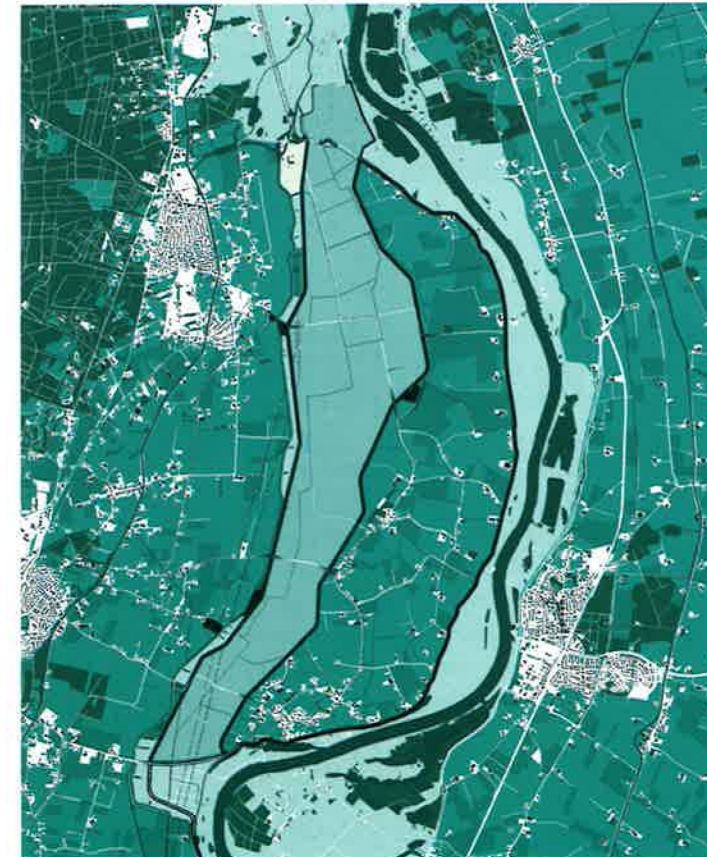


- Hoogwatergeul**
- Dijk
- Brug + inlaatwerk
- Bruggen Wervendijk
- Uitlaat: zomerkade
- Uitlaat: uitwateringssluis
- Agrarisch grasland
- Agrarische bedrijfslocatie
- Water**
- Watergang
- Gemaal
- Wateraanvoer
- Stuw
- Wegennet**
- Weg
- Fietspad
- Wandelpad / indicatief
- Natuur-landschap**
- Landschapszone
- Nieuwe uiterwaard
- Recreatieve voorzieningen**
- Kanoroute
- Rustpunt
- Infocentrum

In het oosten ligt de ranke dijk tussen het kleinschalige landbouwgebied op de oeverwal en de rechtlignige natte komgronden. In het westen volgt de dijk de overgang tussen de komgronden en het Veluwemassief.



Plankaart.



De geul bij laagwater en bij hoogwater.

