

Team Harm Veenenbos  
**Landbouw 4ever**

Veenenbos en Bosch / LEI / bureau Nieuwe Gracht



## Landbouw 4ever

Naar een gemengde regio

Riemer stond op. 'Maar dames, heren', sprak hij, 'mag ik even. Het is op het moment of er een urbane tornado woedt. In beweging gezet door nieuwe **communicatiemiddelen** en **logistiek** spatten de steden in Noordwest-Europa uiteen over het achterland. Met de Randstad en het Ruhrgebied in het zuiden en de stedelijke regio's van Hamburg en Bremen in het noordoosten liggen de Veenkoloniën in het oog daarvan. Natuurlijk heeft dat nadelen, want de tornado zuigt bevolking en werkgelegenheid weg. Maar u vergeet: het heeft ook voordelen. Doordat de grondkosten laag zijn, heeft zich hier een grootschalig agrarisch productiegebied ontwikkeld. Boeren elders uit het land werpen slinkse blikken op de percelen in deze regio. Met een verplaatsing hierheen kunnen zij hun areaal verdubbelen. Het is in mijn ogen nauwelijks voorstelbaar dat het ondernemerschap, de ruime kavels en de lage grondprijzen niet de basis kunnen zijn voor een veelzijdige vernieuwing. Natuurlijk, de toekomst is ongewis, maar landbouw 4ever.'

### Het land is vlak, de lucht bewolkt

Ja jongen, dat is Riemer ten voeten uit', zei pa tegen mij. Mijmerend liepen ze samen over het land. Vader zat altijd vol verhalen over vroeger. Riemer was de buurman, aanvankelijk ook boer, nu gedeputeerde van Groningen. Riemer was een man met een missie. Vooral door zijn inspanningen zijn de Veenkoloniën als Food Valley op de Europese kaart gezet. Ze liepen verder. Pa zong:

'Het land is vlak, de lucht bewolkt  
Althans in het algemeen  
Een koppig mensenras bevolkt  
Het afgegraven veen'

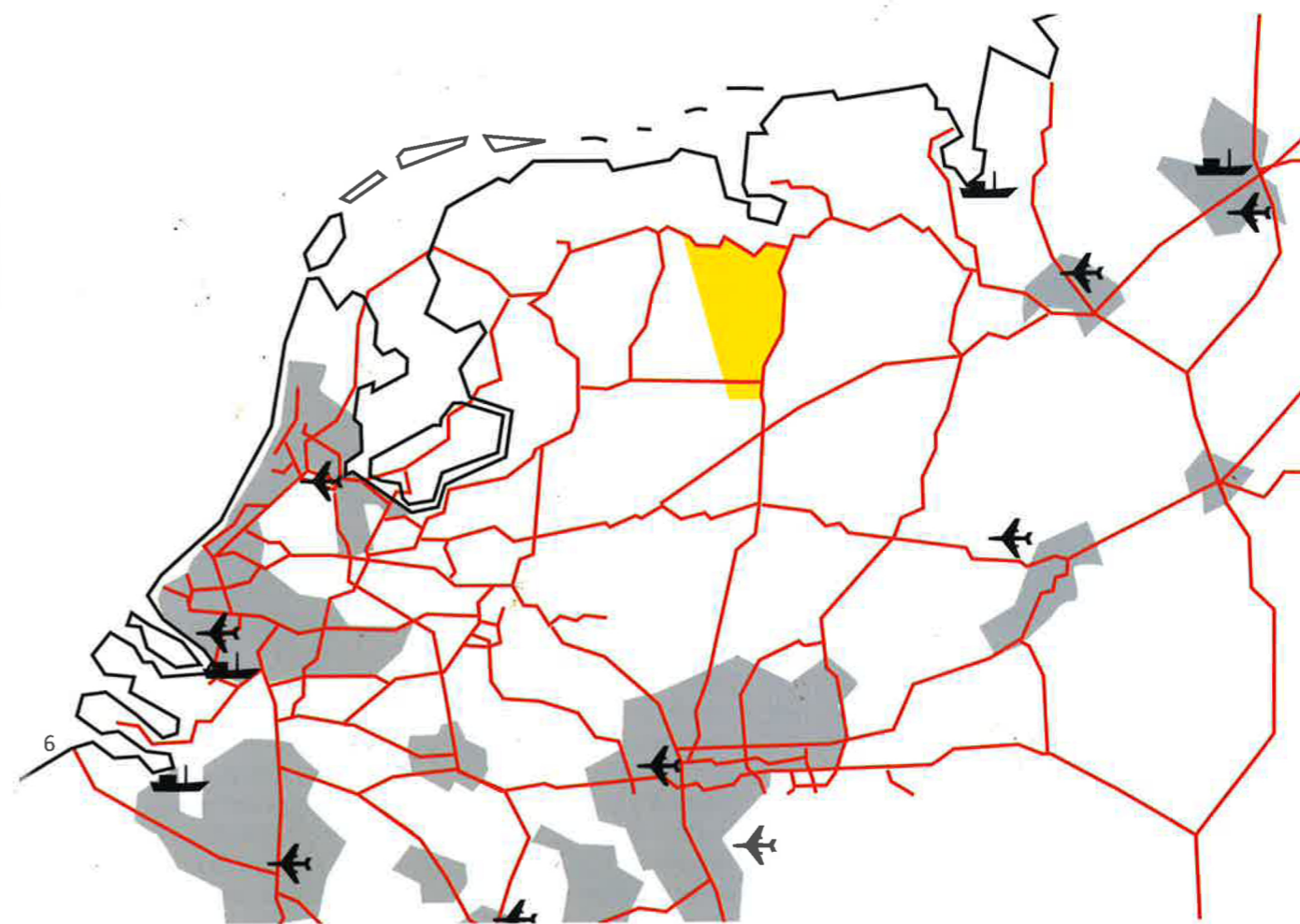
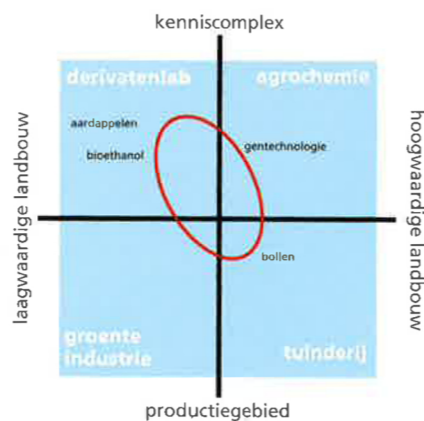
'Wat is dat voor lied?' vroeg ik verwonderd. 'Een liedje uit een ver verleden, een liedje van drs. P.', antwoordde vader. 'Zo dachten veel mensen in die tijd over de Veenkoloniën. Een uitgestrekt land met langgerekte linten en in grauwe horizonten overvloeiende akkers. Het liedje gaat over het verdwijnen van het strokarton in de tweede helft van de vorige eeuw. De Veenkoloniën stonden daarna bekend als probleemregio. De bevolking vergrijsde, werkgelegenheid verdween, woningen kwamen leeg te staan. En

de landbouw waar we het net over hadden, was eenzijdig op de fabrieksaardappel gericht.'

Mijn vader had mij uitgelegd hoe het traditionele veenkoloniale akkerbouwbedrijf begin deze eeuw in de regio een dominante positie innam. Het akkerbouwbedrijf dat in een wisselteelt van een keer in de twee jaar aardappelen verbouwde en in de andere jaren graan en bieten.

'Er kwamen wel andere vormen van landbouw voor', vertelde hij. 'Zo nam de veeteelt gestaag toe. Snel ging het daarmee echter niet omdat onder andere de melkprijs fors onder druk stond. Ook werd er geëxperimenteerd met andere gewassen. Onder andere leliebollen, hennep en asperges, kan ik me herinneren. Een hoge vlucht hebben deze gewassen nooit genomen.'

'De fabrieksaardappel leverde de boeren geen hoog maar wel een relatief stabiel inkomen op', legde pa me uit. 'En ondanks dat de veenkoloniale boer het gewas van haver tot gort kende, namen de opbrengsten per perceel nog altijd licht toe. Doordat de toenmalige Avebe de aardappel tot hoogwaardige derivaten verwerkte, bereikte het product de nodige waardevermeerdering. De akkerbouwers hadden aandelen in de coöperatie van de Avebe. Die aandelen verschafte de boeren het recht om aardappelen te leveren. De Avebe was, net als de opvolger van dat bedrijf nu, een grote speler in de markt van het aardappelzetmeel. De Avebe streek een fors deel van de Europese aardappelteeltsubsidies op. Die steun is op een gegeven moment afgeschaft.



### vier verkenningen

Nederland is de koploper op het gebied van kennislandbouw. In de Veenkoloniën is nog ruimte doordat de grondprijzen laag zijn. Deze twee sterke punten vormen het assenstelsel voor vier toekomstscenario's voor de Veenkoloniën. Bij het doordenken van de scenario's blijken de ontwikkelingen te wijzen op een toekomst met een verdere uitbouw van het derivatenlab en een overgang naar de agrochemie..

▲ de positie van de Veenkoloniën in Noordwest-Europa

### Vier verkenningen

'Er circuleerden toentertijd vier nieuwe agrarische toekomstverkenningen. Het waren er vier op de toch al zo dikke stapel studies en rapporten. Ik werd er soms moedeloos van,' verzuchtte vader.

'De vier verkenningen zetten voor de toekomst van de veenkoloniale landbouw ongeveer de uitersten neer. Dat was het goede eraan. Ik vermoed dan ook dat Riemer daar stevig de hand in gehad heeft. Zo borduurden twee ervan voort op de schaal van de Veenkoloniën en twee op de toegevoegde kennis. Niet onlogisch want beide elementen waren sterke punten van onze akkerbouw in die tijd. De Veenkoloniën kenden toen al een royale verkaveling en een goede waterhuishouding. De bedrijven hadden in omvang een voorsprong op veel andere regio's, ze waren met zo'n 70 hectare groter dan het landelijk gemiddelde. De opstellers van deze twee scenario's moeten gedacht hebben: als er ergens in ons land op een efficiënte wijze geproduceerd kan worden, is dat hier.' 'Gelijk hadden ze.', riep pa er enthousiast achteraan. 'Het creëren van toegevoegde waarde begon bij Scholten.' zo doceerde mijn vader.

De naam Scholten zei me wel wat. Mijn vader sprak met groot respect over de man. De grootindustriële had de Veenkoloniën op de kaart gezet. Hij had in de verveende streek kansen gezien en was met de productie van zetmeel en strokarton begonnen, wist ik. Scholten zag in, dat de industrialisatie en de toevoeging van kennis aan landbouwproducten grote betekenis hadden voor de omzet en het inkomen van de boer. Later nam de Avebe die kunst over. 'Die verwerking blijft belangrijk om tot een redelijke prijs te komen', stelde pa waarschuwend.

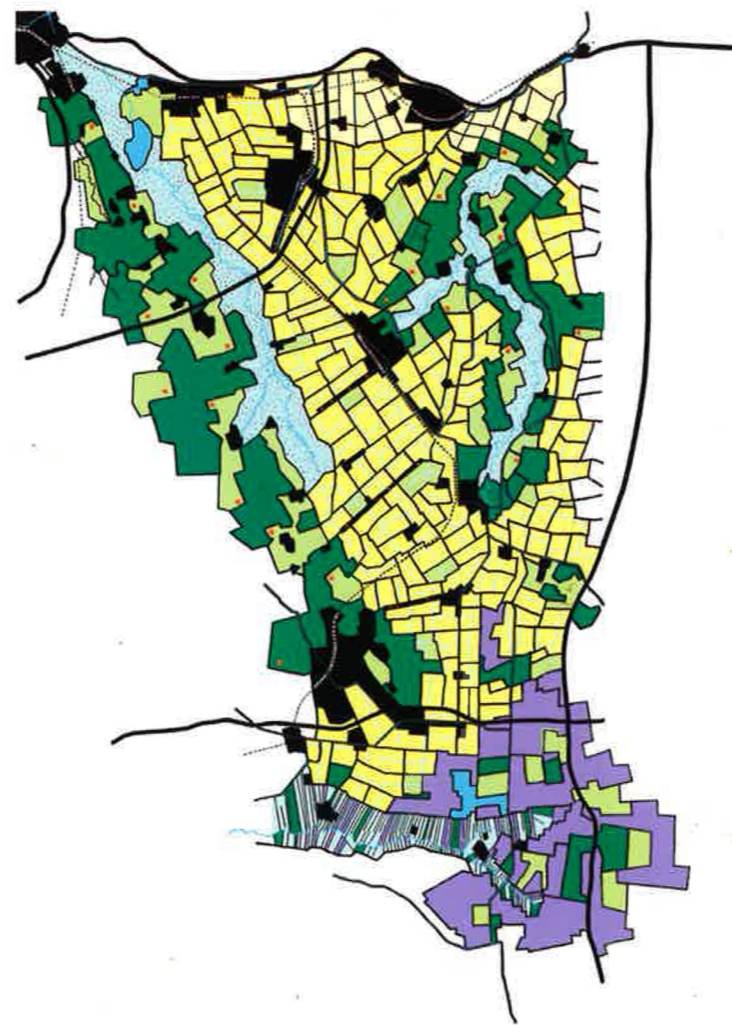
'Die vier landbouwverkenningen waren de inzet voor een regionaal symposium dat Riemer organiseerde.', zei mijn vader. 'Riemer was toentertijd al een drijvende kracht achter het debat. Ik begreep er toen nog weinig van', bekende pa. 'Wat moest hij toch met die papieren tijgers die zeer uiteenlopende koersen predikten?'

### Business as usual: het derivatenlab

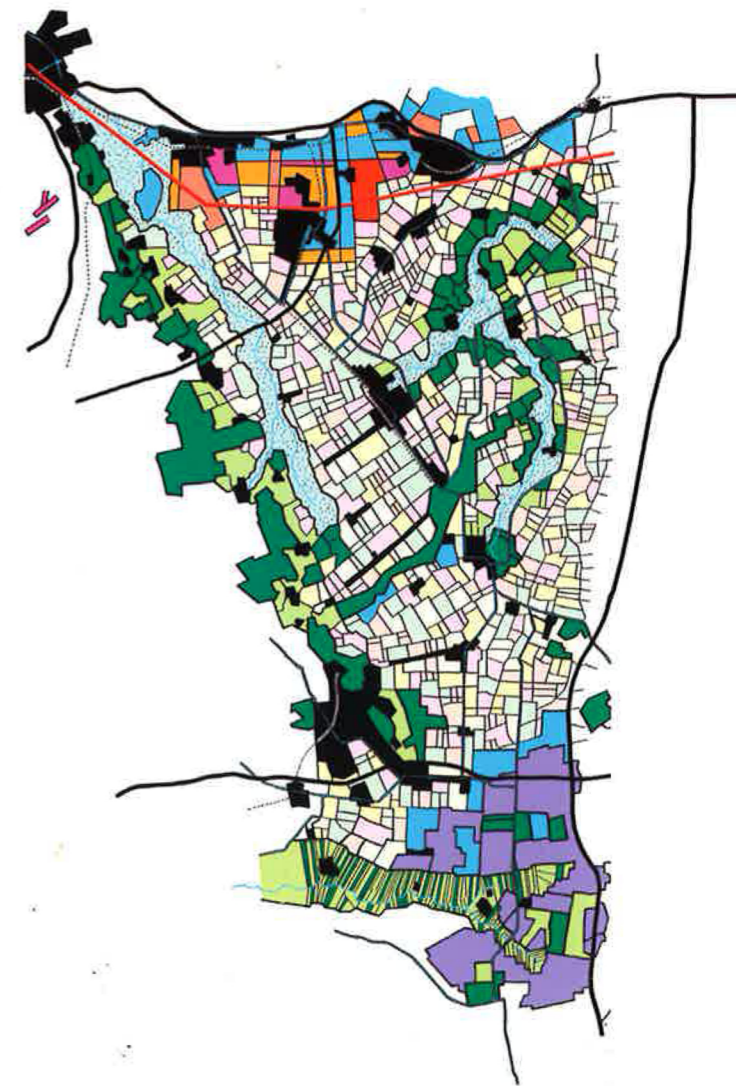
'De eerste verkenning betrefte de toekomst van de Avebe. Die voorspelde dat het op productieverhoging en kostenverlaging gestoelde ondernemerschap een hoge vlucht zou nemen. 'Schaalvergroting', zo zei mijn vader, 'leidde er naar hun idee toe dat rond 2050 de agrarische bedrijven een omvang van 300 tot 500 hectare zouden hebben'. Efficiencywinst op de aaneengesloten agrarische bedrijven werd gehaald door steeds verdergaande mechanisering alsook door de invoering van precisielandbouw. Een nog grotere omvang was in de ogen van de Avebe niet reëel, omdat flexibele en goedkope arbeid dan niet blijvend kon worden gegarandeerd. De boerderij bleef een 'familiebedrijf', vertelde de toenmalige voorzitter van de Avebe op de aandeelhoudersvergadering in het jaar dat de verkenning uitkwam, een familiebedrijf waarin de arbeid flexibel is en het meewerken tegen lage loonkosten te organiseren is. Grootschalige investeringen van beleggers en een geheel zakelijke aanpak van de landbouw bleven hiermee buiten de deur. In dit toekomstbeeld behielden de akkers hun bijna monochrome uitstraling van aardappelen, bieten en graan.

### DSM koopt de Avebe: de agrochemie

Vader vertelde dat het Landbouw Economisch Instituut een verkenning schreef die inzette op verdere derivatisering. Het was een tak van sport waarin ons land altijd al sterk was, zo stelde het instituut. Gentechnologie, agrochemie en precisielandbouw boden voor de teelten nieuwe mogelijkheden. Veranderende leefgewoontes en de uitputting van fossiele bronnen creëerden de vraag naar nieuwe producten. Zo dacht men aan groentes die hoge concentraties vitamines bevatten, aardappelen als natuurlijke bron voor medicijnen, bloemen als grondstof voor parfums, zaden voor de productie van brandstoffen. Het centrum van de regio verplaatste zich van Ter Apel naar Veendam waar onder de rook van Groningen wat meer stedelijke allure gloorde en de rest van de wereld dichterbij was. Het productielandschap deed zich in het perspectief van het LEI voor als een veelkleurig mozaïek van uiteenlopende gewassen.



▲ DSM koopt Avebe: de agrochemie



▲ business as usual; het derivatenlab

### Avebe gaat failliet: de groente-industrie

De Rijksuniversiteit in Groningen maakte de derde verkenning. De universitaire wetenschappers zagen de toekomst van de Avebe somber in. De toekomst van de Avebe dreef in hun ogen als een zwarte wolk boven het gebied. En als er geen afzet voor de aardappelen meer was, wat dan? Een blik op de opbrengstcijfers leerde hen dat volop geëxperimenteerd diende te worden. Ingezet zou moeten worden op uiteenlopende groenten. De schaal zou hier in het voordeel werken, zo stelden de wetenschappers. Bulkproductie voor bijvoorbeeld supermarkten zou de toekomst zijn. Vollegrondsgroenten, zo van het land. Voor een snelle afvoer en aanvoer van de producten moest een nieuwe snelweg worden aangelegd. Een centrum kende de regio niet meer, de Veenkoloniën werden in de ogen van de Groningers één uitgestrekt productieareaal.

### Alles waarin Nederland goed is: de tuinderij

Het Ruimtelijk Planbureau stelde de vierde verkenning op. Hierin werd vanuit alle agrarische sectoren lonkend naar de grondprijzen en de productieomstandigheden in de Veenkoloniën gekeken. Ruimtedruk en een stevige waterproblematiek in het westen van Nederland waren in hun planologische ogen voldoende om grote delen van onze regio opnieuw te koloniseren en te transformeren tot de tuin van Nederland. Bestudering van de kaart leerde hen dat de kassen uit het Westland, de sierboomcultures van Boskoop en de bollen uit de binnenduinderand rond Lisse gemakkelijk gezamenlijk in de Veenkoloniën ondergebracht konden worden. Door de nieuwe gewassen per type te concentreren viel de streek uiteen in drie compartimenten: glas rond Emmen, bollen tussen de Hunze en Stadskanaal, sierboomteelt rond Veendam en de Pekela's. Voor deze agrarische sectoren waren goede verbindingen met de wijde wereld een randvoorwaarde. De wegen naar de Randstad en het Duitse achterland moesten worden verbeterd, terwijl net over de grens langs de E21 een nieuw vliegveld zou worden aangelegd.

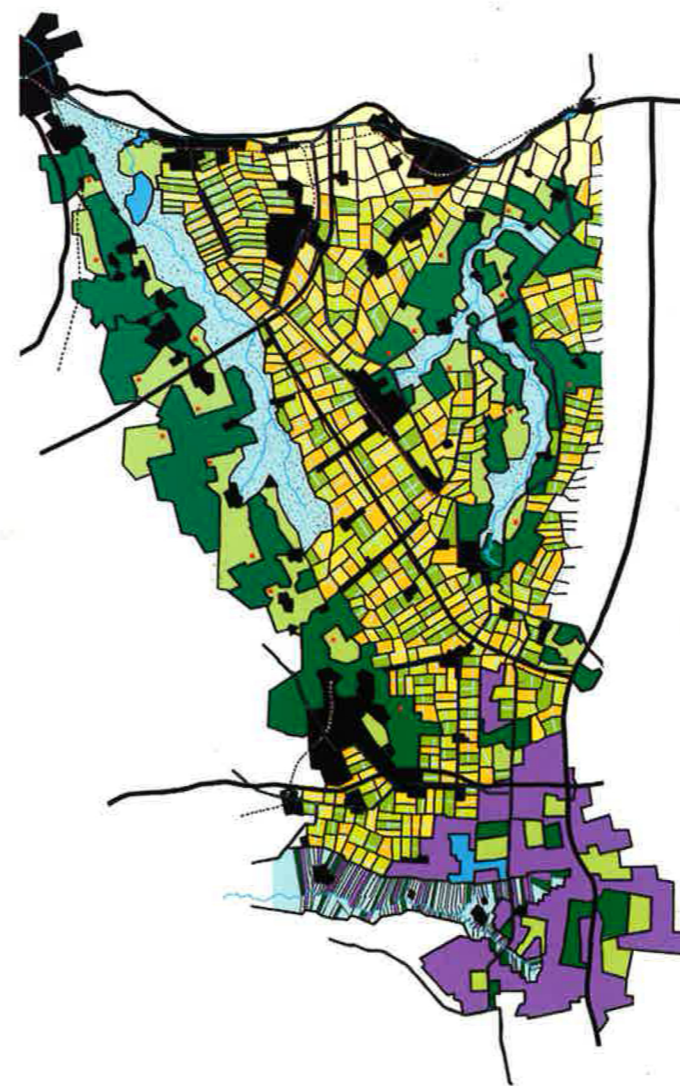
### Een hartenkreet

'Op het symposium waarop de verkenningen zijn gepresenteerd', zo vervolgde vader, 'kwam het gesprek op gang. Eens werd men het bij lange na niet. Wel werd duidelijk dat alhoewel 'de tuinderij'

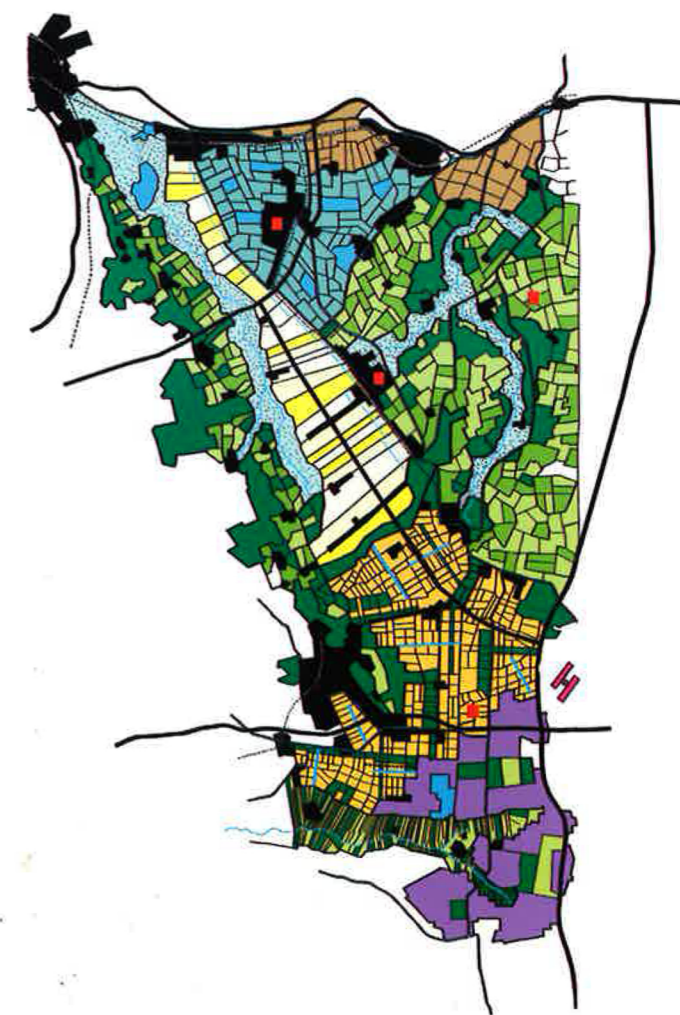
het meest aanlokkelijke perspectief voor de Veenkoloniën leek, de weerstand daartegen hoog was en het geloof erin gering. In Nederland was al verschillende malen gepoogd om het glas uit het Westland en de B-Driehoek naar andere gebieden te verplaatsen. Alle pogingen voor deze verplaatsing waren gestrand of leden een kwakkelend bestaan. Ook in de Veenkoloniën, bij Emmen, was een verplaatsingslocatie te vinden. De onderlinge uitwisseling van kennis, de infrastructuur in de breedste zin van het woord en extra lichtopbrengsten in de kustregio hielden het glas in het Westen. Bijna dezelfde argumenten golden voor de teelt van het containergoed rond Boskoop. De kwekers hier wilden niet ver van hun collega's af zitten. Alleen de bloembollentelers zochten andere locaties op. Ook een expliciete visie op de Deltametropool kon geen uittocht regisseren, zo stelden de critici. Dergelijke verplaatsingen en masse waren te duur voor de overheid en sloten niet aan bij maatschappelijke opvattingen over de vrije markt. Tijdens het symposium werd bovendien duidelijk dat de groente-industrie, die door de Groningse Universiteit gesuggereerd werd, een vechtmarkt was. Supermarkten vormen in deze business dominante spelers, zo legden de economen uit. Deze markt was daardoor nog marginaler dan die van de fabrieksaardappel. Hiervoor kiezen zou het inruilen van het ene kwaad voor het andere inhouden.'

'Dat bracht de hele club terug bij het vertrekpunt: het veenkoloniale akkerbouwbedrijf. Verschillende aanwezigen opperden dat, eerder dan een forse ommezwaai, een gestage ontwikkeling en stapsgewijze aanpassingen waren te verwachten. Toen het debat op het symposium zich in deze richting ontwikkelde, was het gemor niet van de lucht. Wat was dat nu voor toekomstbeeld, zo hielden de planologen ons voor. Ik werd er niet goed van', zo bracht mijn vader uit. 'Het werd duidelijk dat velen van een perspectief voor de landbouw ook verlangden dat het de vergrijzing en de regionale werkeloosheid oploste', verzuchtte hij. 'De discussie ging een kant op die Riemer niet zinde', zo riep pa nu uit.

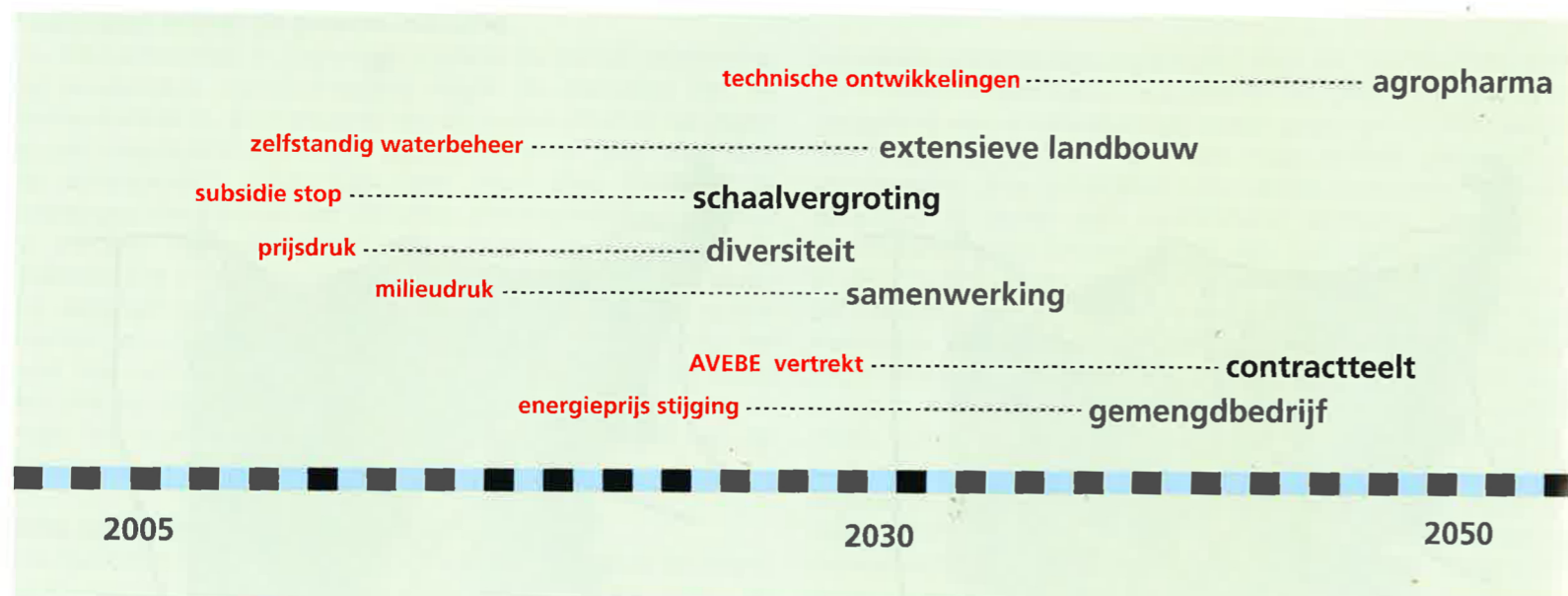
Hij had de verschillende bijdragen aan het debat een tijdje aangehoord, maar nam toen het woord. 'Misschien ontvullend,'



▲ Avebe gaat failliet; de groente industrie



▲ alles waar nederland goed in is; de tuinderij



Net als in verleden wordt verwacht dat de Veenkoloniën zich de komende 50 jaar geleidelijk zullen ontwikkelen. Geen trendbreuken, wel stapsgewijze aanpassingen. Het nieuwe beleid ten aanzien van milieu, waterbeheersing of subsidieverstrekking, economische en technische ontwikkelingen of het vertrek van Avebe zullen de motor achter de verandering zijn.

zo hield Riemer het symposiumpubliek voor, 'maar waarom niet? Hoewel trendbreuken misschien zeer verleidelijk ogen,' zo stelde hij, 'leert een blik op de kaart van 1950 dat er in de afgelopen vijftig jaar niet zoveel veranderd is. Het land-bouwbedrijf heeft zich in de Veenkoloniën geleidelijk ontwikkeld, de basis is daarbij immer gelijk gebleven.' 'Daarna volgde zijn hartenkreet', zo vertelde mijn vader. Bij zijn uitroep 'Landbouw 4ever' gingen de handen van de aanwezigen op elkaar.

### Verder optimaliseren

Terwijl pa neerzeeg op de oever van het achterdiep, vertelde hij verder. 'De twee lijnen die in de toekomstverkenningen van de Avebe en het LEI in beeld kwamen - het verder vergroten van de schaal dan wel je richten op een ontwikkeling van de

toegevoegde waarde - sloten elkaar in de praktijk geheel niet uit, zo bleek al snel. De één draaide om een reductie van de kosten, de ander om het verhogen van de opbrengst. Twee kanten van dezelfde medaille. Ter voorbereiding op de komst van een volledig vrije Europese markt voerden we als akkerbouwers de grootte van het bedrijf al verder op. De condities in de regio leenden zich daar prima voor. Doordat er veel uitval was - een aantal collega's had bijvoorbeeld geen opvolger - bleef de grondprijs laag. De schaalvergroting organiseerde dan ook zichzelf. De aardappel behield in tegenstelling tot wat sommigen dachten een stevige positie. Het gewas is door zijn vochtbehoefte nu eenmaal gebonden aan het zeeklimaat. Er kwamen dan ook nauwelijks concurrerende locaties waar aardappelen geteeld werden bij. De concurrenten op de

	Hunze	Veenkoloniën	Westerwolde	totaal
landbouwareaal (ha)	13 000	57 000	20 000	90 000
landbouwareaal uit productie (ha)	7 500	3 000	12 500	23 000
beekdalen	7 500		11 500	19 000
wonen		2 000	1 000	3 000
waterberging		1 000		1 000

zetmeelmarkt, maïs en soja, bleken in veel gevallen geen volwaardige vervanger van het aardappelzetmeel.' 'Aardappelzetmeel is de Mercedes onder de zetmelen, mijn jongen', zei pa regelmatig. De aardappelzetmeelmarkt bleef, wel was de groei er uit. Natuurlijk bleef de zoektocht naar meer rendabele alternatieven voor gewassen als graan en bieten, feitelijk de invulling van de wisselteelt, doorgaan. Dat ging verschillende kanten op: van koolzaad op het moment dat de bio-ethanol een hoge vlucht leek te nemen, tot hennep toen er tekorten dreigden in de vezelindustrie en algen op het moment dat we de teelt en de verwerking daarvan onder de knie kregen. Maar het waren toch vooral de kennisintensieve en high tech te verwerken gewassen die het hier hebben gered. Voor gemakkelijke bulkteelt is ons land te dicht bewoond.

### Nieuwe uitdagingen

Hoe het verder gegaan was, wist ik uit eigen ervaring. Zo'n veertig jaar geleden was ik op het bedrijf gaan meewerken. De verdere ontwikkeling van de boerderij en de streek had ik van nabij meegemaakt. Enige jaren geleden hadden mijn vrouw en ik het bedrijf volledig van mijn ouders overgenomen. Met het symposium waarover mijn vader me zojuist uitgebreid vertelde, was de koers gezet. Maar daarmee waren we er nog lang niet. Dat we begin deze eeuw op oude voet door konden gaan was een illusie. In de decennia die volgden, had de landbouw voor belangrijke uitdagingen gestaan.

### landbouwareaal

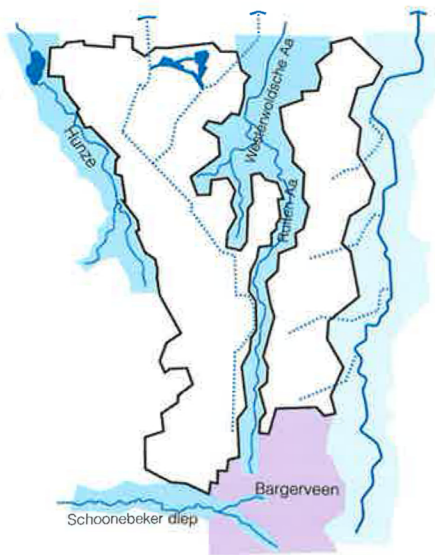
In Veenkoloniën komt momenteel iedere 10 jaar ca. 6% van het landbouwareaal vrij. Het idee is dat deze trend zich de komende 50 jaar doorzet. De beschikbaar komende grond maakt het mogelijk om de beekdalen te herstellen, teneinde water vast te houden, waterbergingen aan te leggen voor het overschot en nieuwe woonmilieus te realiseren.

### Water

Rond de eeuwwisseling wisselde het inzicht in de waterbeheersing radicaal. Waren onze voorvaders op drooglegging en het zo snel mogelijk afvoeren van het water gericht geweest, op een gegeven moment stapelden de problemen met de natuur, de wateraanvoer, de waterafvoer en met het grondwater zich op. Voor de Veenkoloniën voerden we toen nog water aan uit het IJsselmeer. Al snel werd duidelijk dat de regio op eigen benen moest staan. Zelf het water opvangen en vasthouden voor droge tijden, zelf het water bergen in natte tijden, was het devies. Dat kon prima, zo bleek, mits er op de juiste plekken ruimte gereserveerd werd. Een rekensommetje leerde dat er bij een voortgaande trend voldoende grond beschikbaar kwam om in de flanken, het Hunzedal en de stroomgebieden van de Aa, bijna de helft van het areaal voor water vrij te maken.

### Milieu

Een tweede uitdaging werd gevormd door het milieu. Europa stelde de grenzen steeds strakker; er moest schoner en evenwichtiger geproduceerd gaan worden. De strengere regelgeving legde de bijl aan de wortel van de intensieve wijze van aardappels telen van dat moment. Grondontsmetting werd verboden. De Veenkoloniën namen in die tijd een uitzonderingspositie in, alleen in onze streek mochten op een perceel eens per twee jaar aardappels worden geteeld. We moesten terug naar een cyclus van een op vier, die ook elders gebruikelijk was. Daarnaast maakte de strengere mestwetgeving het aantrekkelijk om, net als voorheen gebeurde, akkerbouw en veeteelt weer te gaan combineren, zodat er een betere balans van mineralen ontstond. De mest kon uitgereden worden op de akkers.



▲ wateropvang in de beekdalen

Die combinatie hoefde niet bereikt te worden op het bedrijf zelf, maar werd tot stand gebracht door een samenwerking van gespecialiseerde partners.

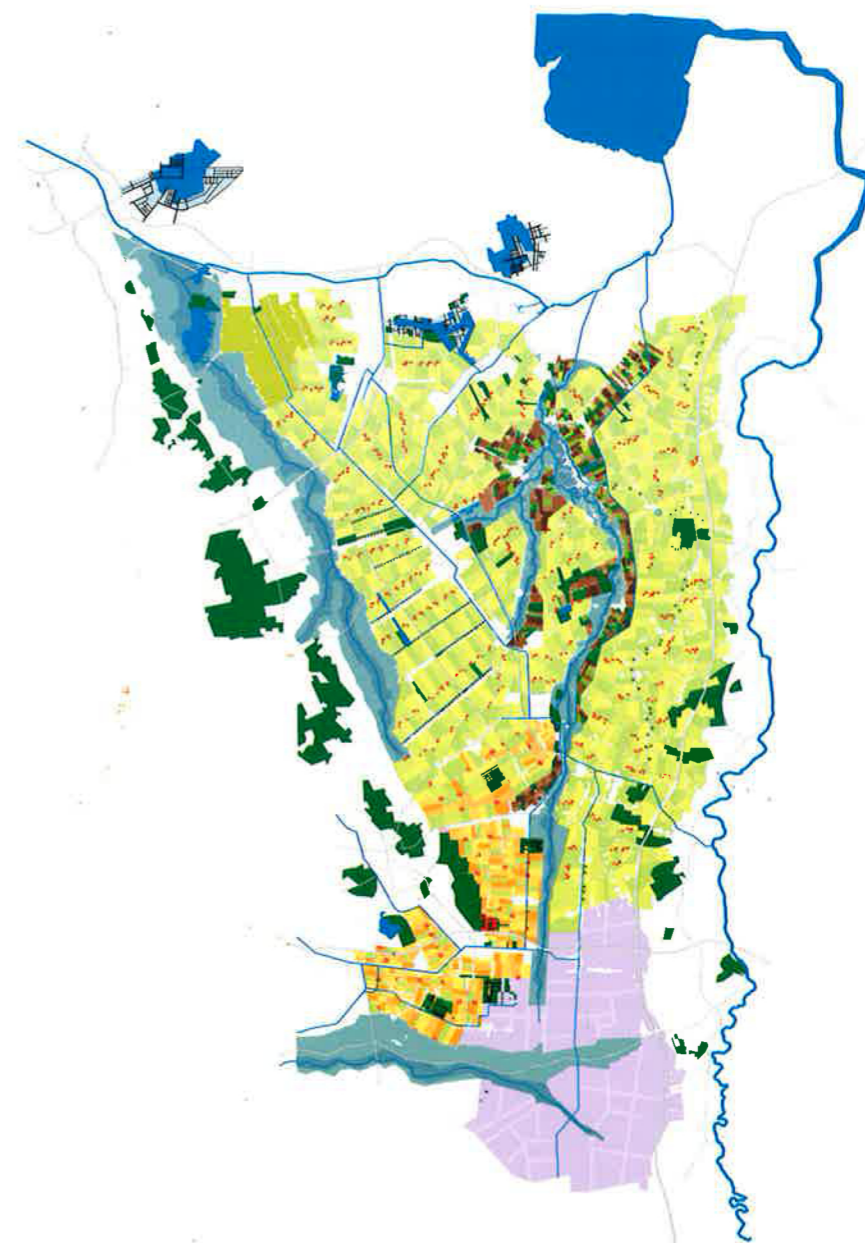
**Energie**

Tegelijk werd snel duidelijk dat door slinkende voorraden de energieprijzen flink hoger zouden komen te liggen. Daarmee zou ook transport duurder worden. Waar om arbeidskosten te besparen rond tweeduizend agrarische producten soms de halve wereld werden over gevlogen, is dat in latere jaren anders komen te liggen. We bedachten dat lokale samenwerking en productie van grondstoffen belangrijke voordelen konden opleveren. En lokale productie van energie evenzeer. Daarbij kon de vergisting van mest, zoals dat al op verschillende plekken in landen om ons heen gebeurde, voor de opwekking van energie ingezet worden. En ook windenergie, waar toen nog zo aarzelend over werd gedaan, vormde een goede aanvullende energiebron.



▲ periferie, maar eigen karakters

Toen duidelijk werd welke ontwikkelingen ons te wachten stonden, bepleitte Riemer al snel een gemengde landbouwproductie. Niet in de zin van een gemengd bedrijf, maar veeleer in de vorm van een gemengde regio. En zo ontwikkelden de Veenkoloniën zich tot een regio waarin ruimte was voor uiteenlopende bedrijfstypen waartussen een innige samenwerking ontstond. De streek heeft veel van de op andere locaties in den lande uit te plaatsen agrarische bedrijven opgeslokt. Melkveehouders uit het verstedelijkende lage natte westen, intensieve veehouderijen van de Brabantse en Oost-Nederlandse zandgronden verhuisden naar Drenthe, Groningen, maar ook over de grens naar Nedersachsen. Tezamen met de oorspronkelijke akkerbouwers vormden ze een heuse Food Valley.



- landbouw
- Geïntegreerde landbouw
- Verbrede landbouw
- Agropharma
- Kenniscentrum
- Extensieve veehouderij
- wonen
- Verdichte linten
- Verdubbelde linten
- Bosdorpen
- Wonen aan het water
- Woonclusters

▲ Veenkoloniën 2050

### Een nieuwe balans

Weliswaar werd zo'n veertig tot vijftig jaar geleden duidelijk dat er voor de veenkoloniale landbouw een prachtig perspectief in het verschiet lag, het duurde even eer dit zijn beslag kreeg. Pas toen de eerste nieuwe landbouwbedrijven zichtbaar werden en de natuurlijke beekdalen vorm begonnen te krijgen, nam de onrust over de regio af en ebde de geur van het achtergebleven gebied langzaam maar zeker weg. De Veenkoloniën moesten door een diep dal van wegtrekkende werkgelegenheid om oog te krijgen voor de kwaliteiten van de rust en de ruimte die hier nog aanwezig waren. Riemer hamerde daar altijd op. 'Ga uit van eigen kracht', was een gevierde kreet van hem. Toen hij gedeputeerde werd, was het met het lobbyen in Den Haag om een subsidie en bij de industrie om een vestiging gedaan. Hij was ook degene die keer op keer pleitte voor maatwerk. 'Door consequent te blijven spreken over de Veenkoloniën schotelen we ons zelf een verkeerd beeld voor', zei hij. 'De regio is niet overal eender, niet op elke plek past dan ook eenzelfde oplossing. De diversiteit komt voort vanuit nieuwe randvoorwaarden als de waterhuishouding maar evenzeer vanuit verschillen in het landschap.' In de eerste jaren zette Riemer samen met zijn Drentse en Duitse collega's vooral in op de noordrand en de zuidrand van de regio. Voor de noordrand werd aangesloten bij de stedelijke en waterrijke band die zich langzaam maar zeker vanuit Groningen richting de Dollard aftekende. Voor de zuidrand werd aangesloten op de lommerrijke uitlopers rond Emmen. Dankzij het relatieve isolement promoveerde Westerwolde zichzelf als een streek voor 'slow life', terwijl het Bargerveen een nieuw Nationaal Park werd.

Vader en ik waren trots op de regio. Thuis had ik 'de Nieuwe Kaart van de Veenkoloniën' aan de muur hangen. Een kaart die midden jaren '30 - zo halverwege de omwenteling - door het projectbureau gemaakt was om de diversiteit van de regio voor een ieder in beeld te brengen. Op de kleurrijke kaart stonden de initiatieven per plek beschreven:

### Nieuw Bargerveen

De nieuwe eisen aan de waterhuishouding vroegen om een bron. Die werd gevonden in het Bargerveen. Het fors uitgebreide gebied vangt nu schoon water op en houdt het vast. Water dat

gestaag de uitgestrekte landbouwgebieden benedenstrooms voedt. Het herstelde Bargerveen is daartoe verbonden met het stroomgebied van de Aa.

### Het dal van de Hunze

Buiten het Bargerveen vormt het dal van de Hunze een tweede bron. Hier kwelt het water op dat op het Drents plateau in de grond zakt. Het water is hier schoon omdat het door het zand gezuiverd wordt. Teneinde voldoende water vast te houden voor de drogere tijden krijg je in het dal, net als in het stroomgebied van de Aa, in sommige delen van het jaar natte voeten. De landbouwbedrijven hebben zich hier op aangepast. Het is een plek voor extensieve veehouderij geworden, ook wordt er hakhout voor biomassa verbouwd.

### Groninger Vaarten, Drentse Monden, over de grens

Na de randen belanden we in het in het hart van de oude veenaafgravingen. In deze delen is het veenkoloniale akkerbouwbedrijf geoptimaliseerd. Daarbij is de schaal van de bedrijven ten opzichte van de eeuwwisseling fors toegenomen. Ook de intensieve veehouderijen hebben zich hier gevestigd. Genoemde agrarische bedrijven passen om meerdere redenen - grootte, transport, stank - niet goed meer in de bestaande linten. Vanwege de flexibiliteit die voor de toekomst nodig was, zijn ze uit de linten naar de open ruimte verplaatst. In elk van de gebieden is dit op een eigen wijze gebeurd.

Samenwerking tussen akkerbouw- en melkveebedrijven heeft voor de benodigde lucht in de wisselteelt en mest voor de akkers gezorgd. Granen vormen een voedergewas voor de intensieve vormen van veehouderij. De mest wordt lokaal vergist. De vergisting verschaft voldoende energie voor de bedrijven alsook voor een fors aantal nabij gelegen woningen. Tussen de uitgestrekte landbouwgronden zijn nieuwe locaties voor landelijk wonen aangelegd. Met de variabele maar wel ruime kavels is ingezet op de sterke kanten van het gebied: vrijheid én weids zicht. In het Groningse deel is een ontspannen woongebied rondom twee kleinere plassen ontstaan. De plassen vormen tegelijk een berging voor de opvang van het regenwater. Langs de Drentse monden is op verschillende plaatsen op een

eigentijdse wijze het lint verdubbeld. Er is op ruime afstand, parallel aan het lint een nieuw achterdiep aangelegd. Over de grens werd de bestaande traditie voortgezet; de korte linten zijn er verder verdicht.

### Kiel-Windeweer

Het gebied rond Kiel-Windeweer is een van de vroegst ontgonnen delen. De kavels waren ook na de ruilverkaveling nog een slag smaller, de grond is er zavelig, het lint bleek een geliefd woonoord te zijn. Hier werden de boerderijen niet uitgeplaatst en is voortgebouwd op een trend die zich rond de eeuwwisseling al aftekende richting de melkveehouderij. Het gebied vormt een van de mooiste representanten van de oude veenontginning.

### Emmer blokken

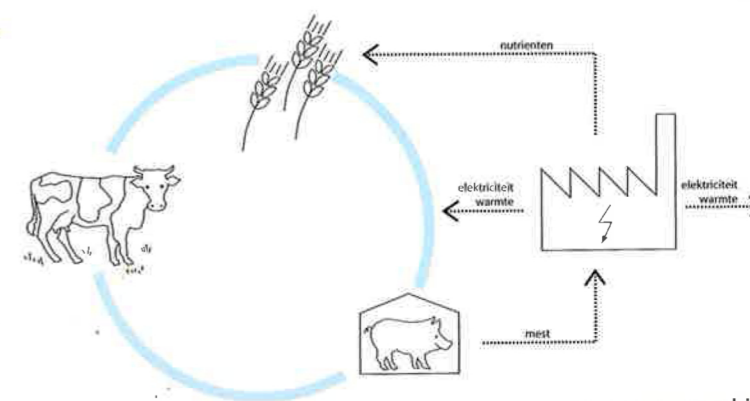
Waar in de noordelijkste punt van de Veenkoloniën rond Kiel-Windeweer terughoudendheid is betracht, werd in het zuiden volop geëxperimenteerd. Het scenario waarin de aankoop van de Avebe door een chemieconcern werd voorspeld, is hier bewaarheid. De agrochemie deed in deze hoek zijn intrede. In de Emmer blokken worden gewassen als natuurlijke bron voor vitamines, medicijnen en kleurstoffen geteeld. Misschien zijn de ontwikkelingen hier een voorbode van datgene wat op termijn de hele regio te wachten staat? De Food Valley en meer in het bijzonder de agrochemie vragen om een verdere kennisontwikkeling. Als erkenning van dit feit wordt binnenkort de WUR uit Wageningen naar het noorden verplaatst. Buiten dit kenniscentrum is in deze regio een viertal lommerrijke dorpen aan het landschap toegevoegd. Deze zijn net als de onderliggende verkaveling blokvormig van opzet. In het overigens weidse landschap zijn het markante eilanden geworden.

### Westerwolde

Het Westerwoldse werd een veel afwisselender landschap. De wat hogere zandgronden met de essen en de beekdalen geven een idyllisch beeld. Het gebied vormt als het ware een enclave in de agrarische steppe rondom. Dat maakte dit deel bij uitstek geschikt voor een eigen invulling. Door een combinatie van verbrede landbouw, natte beekdalen, natuur, toerisme en landelijk wonen staat Westerwolde nu voor 'slow life'. Voor de

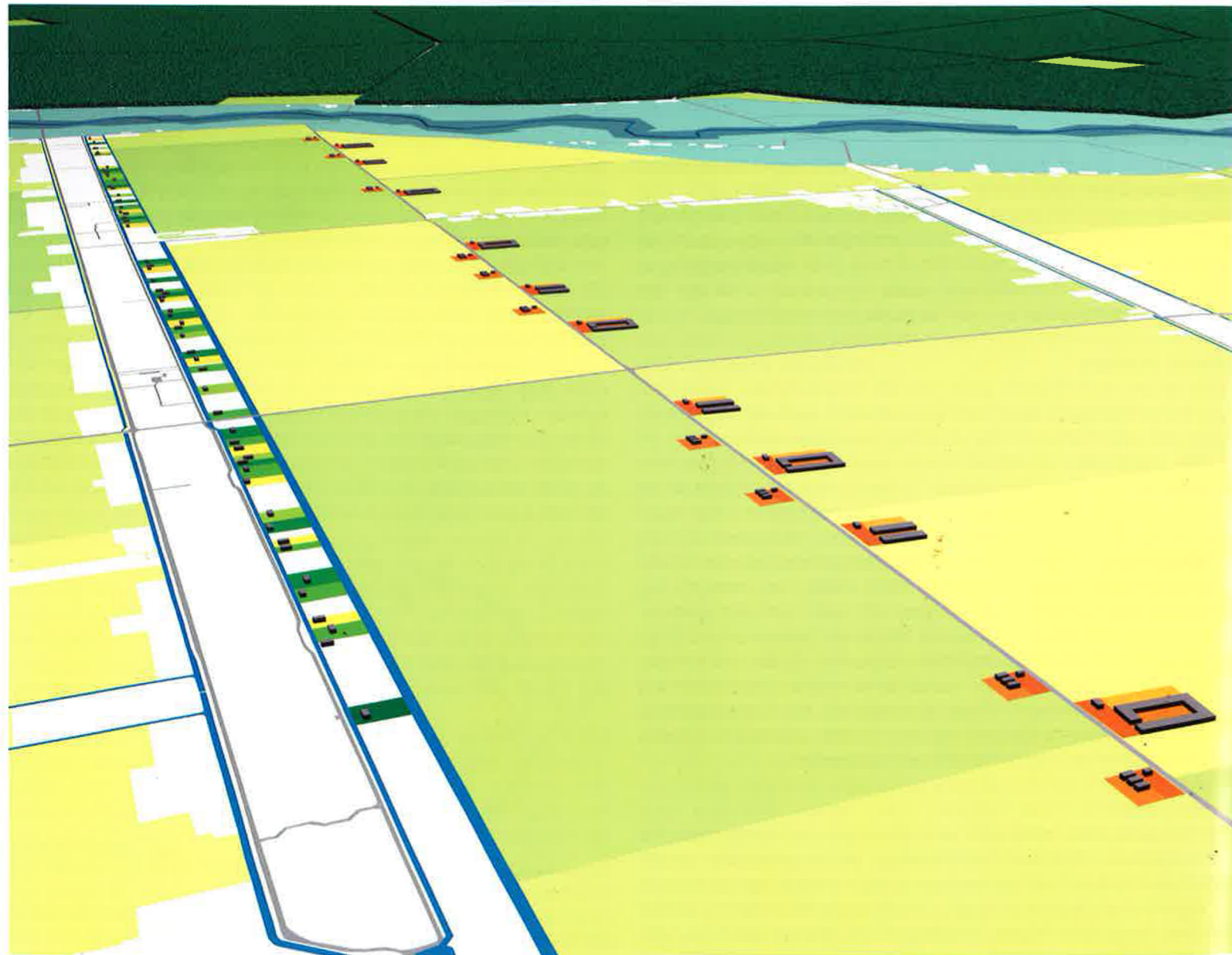
boer en boerin bevindt de markt zich voor de deur. Streekeigen producten alsook nevenactiviteiten naast de boerderij zijn hier goed aangeslagen.

Na de sombere decennia aan het einde van de vorige eeuw hervonden de Veenkoloniën langzaam maar zeker hun zelfvertrouwen. Veel vaarten in de linten werden hersteld, ook de verdubbeling van de linten met nieuwe ruime woonkavels werd een groot succes. Met de uitplaatsing van de boerderijen kwam een einde aan de saaie eenvormige opbouw van de zich steeds herhalende kale, ontoegankelijke blokken van de Veenkoloniën. Door de boerderijen midden tussen de linten te situeren heeft het weidse land aan diepte gewonnen. Daarmee tekende de broodnodige diversiteit zich af; de Veenkoloniën hebben al lang hun eentonige imago verloren. Inmiddels is de regio een geliefd oord geworden om te wonen. Ik heb mijn dochter pas nog moeten uitleggen hoe Stadskanaal ooit zo'n 35.000 inwoners telde. Zij wilde eerst niet geloven dat mensen in deze streek, net als in de stad, dicht opeen in rijtjeshuizen woonden. Gewend als ze is aan de weidse uitzichten vanuit de woning van opa in het lint en vanuit onze boerderij over het land.



### ▲ samenwerking

Samenwerking van gespecialiseerde bedrijven komt ten goede aan milieu en energie. De veehouderijen produceren mest. Vergisting van mest levert elektriciteit en warmte op, maar ook nutriënten voor de akkerbouwbedrijven. De akkerbouwers vervaardigen veevoer waardoor het transport beperkt blijft. Melkveehouders leveren met hun graslanden een bijdrage aan een ontspannen wisselteelt.

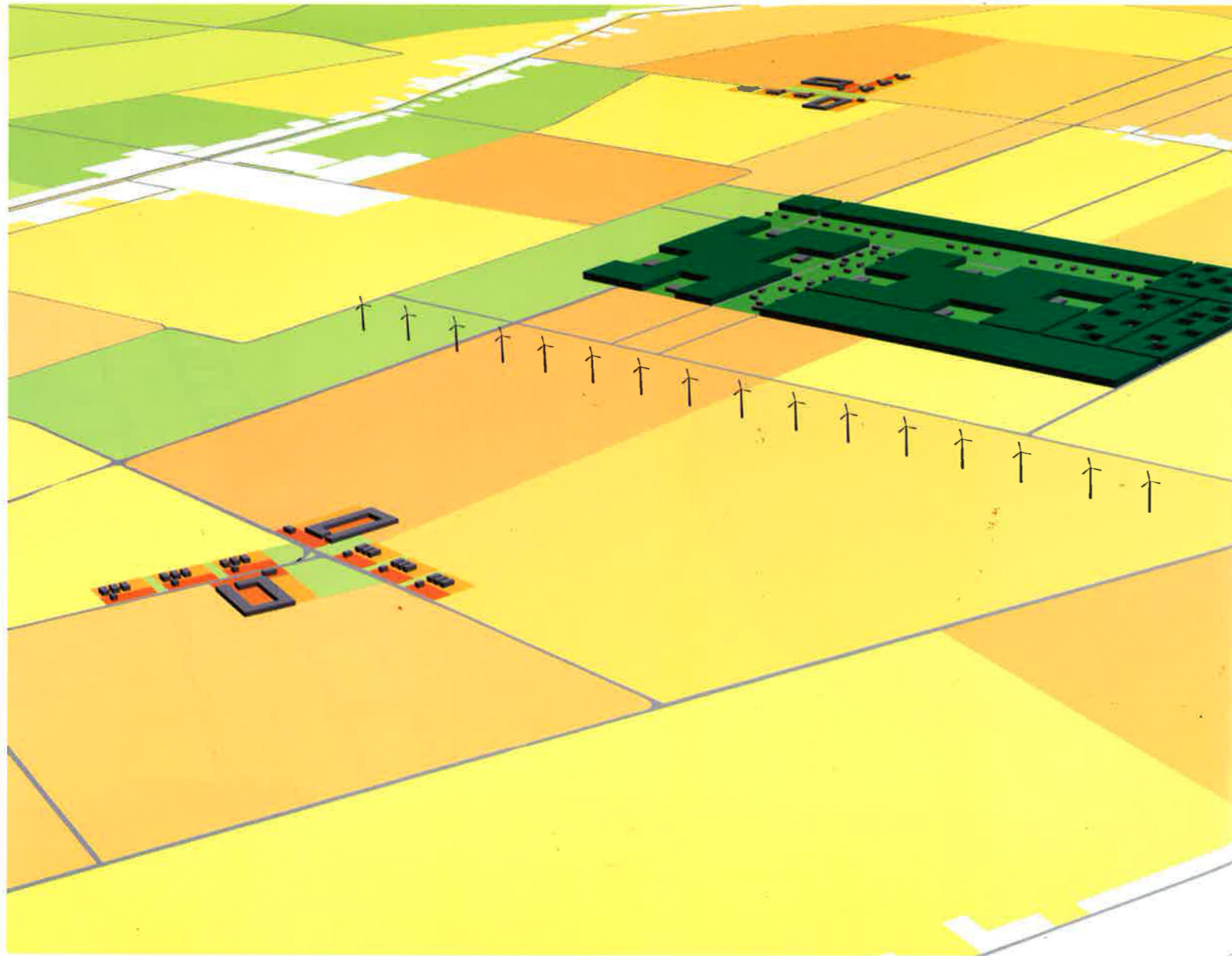


▲ samenwerkende landbouwbedrijven en verdubbelde linten

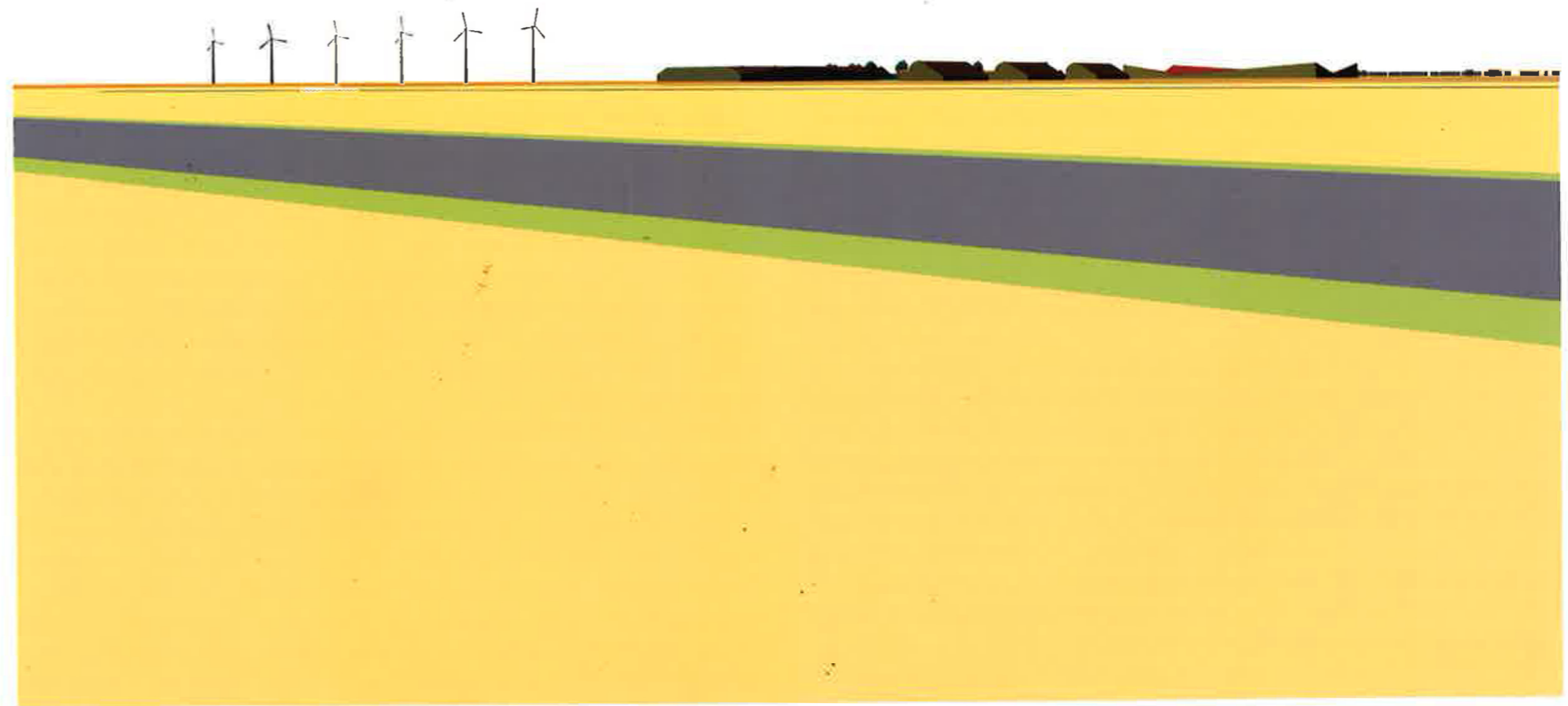


▲ agrarisch lint





▲ agropharma, nieuw bosdorp en windenergie



▲ agrarisch cluster



De landbouwkundige rol van de Veenkoloniën is veelomvattend. Denk aan de inrichting van het gebied. Het moge duidelijk zijn dat de tienduizenden hectares zetmeelaardappelen krachtig hun stempel drukken op het gebied. Gelukkig zou ik zeggen, want ik vind de aanblik van bloeiende aardappelplanten een lust voor het oog. Tegelijkertijd dringt zich de vraag op in hoeverre deze inrichting ook goed is voor de toekomst van de Veenkoloniën.

Ik ben optimistisch als het gaat om de goede mogelijkheden van dit karakteristieke landbouwgebied en het benuten daarvan. Ik zie allerlei initiatieven en aanzetten, grotere en kleinere, die van invloed zijn op de verdere ontwikkeling van de toekomst van de Veenkoloniën. Ik heb dan ook geen enkele twijfel bij de titel van dit onderdeel: Landbouw 4ever. Dat is wat mij betreft een vanzelfsprekendheid. Maar hoe ziet in de toekomst die landbouw en in het verlengde daarvan de agro-infrastructuur er uit? Ik zal trachten aan deze toekomstbeschouwing enige richting te geven.

Wat mij betreft, is schaalvergroting hét centrale thema. Dit proces is niet nieuw en bij de eerste oogopslag ook niet zo spannend als het opnieuw inrichten van een gebied. Maar er

schuilen in schaalvergroting een enorme kracht en 'drive' die te vaak onderbelicht blijven. Immers, om schaalvergroting te kunnen realiseren, is het voortdurend verbeteren van opbrengsten en kostenstructuur een 'must'. Het verhogen van de productiviteit in zowel kwantitatieve als kwalitatieve zin is hierbij van essentieel belang. Dit scherp voor de wind kunnen varen vergt van agrarische ondernemers creativiteit, discipline en goede stuurmanskunst. Kortom, ondernemerschap op hoog niveau, waarbij het toepassen van nieuwe technologie het verschil kan maken.

Wanneer deze intrinsieke kracht van schaalvergroting wordt gekoppeld aan voortdurende technologische ontwikkeling en vernieuwing, dan openen zich geheel nieuwe mogelijkheden. Gentechnologie en precisielandbouw geven nieuwe kansen. Die kansen zullen worden ondersteund door nieuwe verwerkingsprocessen, bijvoorbeeld genetische modificatie, aard-appelen met meer of nieuwe inhoudsstoffen of aardappelen met een resistentie tegen bepaalde ziektes. Aanzetten tot dergelijke ontwikkelingen zijn reeds aanwezig en zullen zich naar verwachting de komende jaren doen gelden. Wanneer we deze trends – schaalvergroting en voortdurende

optimalisering – kwantitatief trachten in te vullen, dan telt Avebe in 2050 in Nederland waarschijnlijk minder dan vijfhonderd leden. Zij produceren dan gemiddeld 65 à 70 ton zetmeelaardappelen per hectare. Dat is een groot verschil in vergelijking met de huidige situatie met tweeduizend leden in Nederland en een gemiddelde opbrengst van 45 ton per hectare. Ook binnen de industrie zie ik volop kansen voor de toekomst. Onderscheidend vermogen is mijns inziens hierbij een cruciaal begrip. Zo zullen technologische innovaties hun invloed laten gelden. Deze zullen de huidige inrichting en de bestaande processen ongetwijfeld ingrijpend veranderen en toch al hoogwaardige arbeidsplaatsen zullen verder worden opgewaardeerd. En als onderneming zullen we blijven meegaan in dat proces van continue innovatie. Tenslotte zijn de huidige zetmeelindustrie en -technologie ook niet te vergelijken met die van vijftig jaar geleden. De harde, ambachtelijke arbeid zonder vooropleiding is uitgegroeid tot de bijna HBO-geschoolde procesoperator van vandaag de dag. De slempgoten, waar men vroeger het zetmeel stond te scheppen, hebben plaatsgemaakt voor hydrocyclonen, decanters en centrifugeven. Het aangaan van samenwerking met andere

ondernemingen, in welke vorm dan ook, biedt evenzeer mogelijkheden. Dat kan zijn de samenwerking binnen het duurzame industriepark Zuid-Groningen, maar het is ook het partnership tussen Avebe en Unilever Best Foods in Europa. Deze samenwerking behelst, naast de ontwikkeling, productie en levering van producten, ook het beheer van voorraden en logistieke services door Avebe voor een groot aantal Europese vestigingen van UBF.

Over vijftig jaar zullen de landbouw én die zetmeelindustrie dus nog steeds bestaan! Maar ze zijn beide op een andere wijze ingericht. Deels door baanbrekende innovaties als gen- of nanotechnologie, deels ook door het proces van voortdurende aanpassing en verbetering. Dat laatste is misschien niet spectaculair maar wel heel wezenlijk met betrekking tot het onderscheidend vermogen. Een voorbeeld hiervan is ons streven naar Operational Excellence, dat wil zeggen als beste willen en kunnen presteren. Daarom mijn variant op de titel van het landbouwontwerp, namelijk: Avebe 4ever.

Hans Hoekman  
Voorzitter Raad van Commissarissen Avebe